

T.C.
BİLİM, SANAYİ VE TEKNOLOJİ BAKANLIĞI
KOSGEB
Küçük ve Orta Ölçekli İşletmeleri Geliştirme ve Destekleme
İdaresi Başkanlığı

ARAŞTIRMA-GELİŞTİRME, İNOVASYON VE ENDÜSTRİYEL UYGULAMA DESTEK PROGRAMI

PROJE HAZIRLAMA KILAVUZU



İÇİNDEKİLER

1. GİRİŞ	3
2. AR-GE, İNOVASYON VE ENDÜSTRİYEL UYGULAMA KAVRAMLARI NEDİR?... 3	
2.1 ARAŞTIRMA-GELİŞTİRME (AR-GE) ve İNOVASYON.....	3
2.2 ENDÜSTRİYEL UYGULAMA	6
3. PROJE SÜRESİ, DESTEK TÜRÜ, ÜST LİMİTİ VE ORANI NEDİR?	7
3.1 AR-GE VE İNOVASYON PROGRAMI	7
3.2 ENDÜSTRİYEL UYGULAMA PROGRAMI.....	8
4. AR-GE, İNOVASYON VE ENDÜSTRİYEL UYGULAMA DESTEK PROGRAMINDAN YARARLANABİLMENİN KOŞULU NEDİR?	8
5. PROJE BAŞVURU FORMLARINA İLİŞKİN AÇIKLAMALAR.....	9
5.1. AR-GE ve İNOVASYON PROGRAMI PROJE BAŞVURU FORMU.....	9
5.2. ENDÜSTRİYEL UYGULAMA PROGRAMI BAŞVURU FORMU.....	15

1. GİRİŞ

Bu Kılavuz, Araştırma-Geliştirme, İnovasyon ve Endüstriyel Uygulama Destek Programından yararlanmak isteyen işletmelerin ve girişimcilerin, proje başvuru formlarını doldurmalarına yardımcı olmak amacıyla hazırlanmıştır.

Araştırma-Geliştirme, İnovasyon ve Endüstriyel Uygulama Destek Programının amacı; bilim ve teknolojiye dayalı yeni fikir ve buluşlara sahip küçük ve orta ölçekli işletmeler ile girişimcilerin geliştirilmesi, yeni ürün, yeni süreç, bilgi ve/veya hizmet üretilmesi ve ticarileştirilmesi için araştırma, geliştirme, inovasyon ve endüstriyel uygulama projelerinin desteklenmesidir.

Programdan yararlanmak isteyen işletmeler ve girişimciler tarafından, öncelikle Ar-Ge, inovasyon ve endüstriyel uygulama kavramlarının iyi anlaşılması gerekmektedir.

Program kapsamında sunulacak projelerin hazırlanması aşamasında; OECD tarafından hazırlanan Araştırma - Geliştirme (Ar-Ge) ve inovasyon (yenilik) ile ilgili tanımların ve açıklamaların yer aldığı **Frascati ve Oslo Kılavuzları**'ndan da yararlanılabilir.

2. AR-GE, İNOVASYON VE ENDÜSTRİYEL UYGULAMA KAVRAMLARI NEDİR?

2.1 ARAŞTIRMA-GELİŞTİRME (AR-GE) ve İNOVASYON



Ar-Ge; kültür, insan ve toplumun bilgisinden oluşan bilgi dağarcığının artırılması ve bunun yeni süreç, sistem ve uygulamalar tasarlamak üzere kullanılması için, sistematik bir temelde yürütülen yaratıcı çalışmaları, çevre uyumlu ürün tasarımı veya yazılım faaliyetleri ile alanında bilimsel ve teknolojik gelişme sağlayan, bilimsel ve teknolojik bir belirsizliğe odaklanan, çıktıları özgün, deneysel, bilimsel ve teknik içerik taşıyan faaliyetlerdir.

Bir başka deyişle, Ar-Ge; bilim ve teknolojinin gelişmesini sağlayacak yeni bilgiler kullanılarak

- mevcut ürün, hizmet, yöntem ve süreçleri geliştirmek,
- yeni ürün, hizmet, yöntem ve süreçleri oluşturmak

amacı ile yapılan düzenli ve sistematik çalışmalardır.

Ar-Ge'yi diğer faaliyetlerden ayıran temel ölçüt, Ar-Ge'nin içerisinde belirgin bir inovasyon unsurunun bulunması ve bilimsel ve/veya teknolojik belirsizliklerin giderilmesidir. Bu temel ölçütü içermeyen ve rutin olarak yapılan faaliyetler, Ar-Ge olarak kabul edilmez.





İnovasyon; sosyal ve ekonomik ihtiyaçlara cevap verebilen, mevcut pazarlara başarıyla sunulabilecek ya da yeni pazarlar yaratabilecek; yeni bir ürün, hizmet, uygulama, yöntem veya iş modeli fikri ile oluşturulan süreçler ve sonuçlarını ifade eder.

İnovasyon; bilginin ekonomik ve sosyal faydaya dönüştürülmesi olarak da tanımlanabilir. Bir başka deyişle inovasyon, bilgiyi kazanca dönüştüren ve değer oluşturan süreçtir.

İşletme için inovasyon;

- Geliştirilmiş ve/veya iyileştirilmiş yöntemlerin uygulanması ya da portföyündeki yeni ürün/hizmet sayısındaki artışlarla satışlarının ve pazar payının artırılması,
- Yeni ürünlerin/hizmetlerin pazara sürümünün sağlanması,
- Kaynakların (işgücü, zaman, finans) yerinde ve etkin kullanımı yoluyla maliyetlerin düşürülmesi,
- Yeni bir pazarlama veya organizasyonel yöntemin uygulamaya geçirilmesidir.

İnovasyon süreci, bir dizi bilimsel, teknolojik/teknik, mali ve ticari etkinliği içerir. Renk ya da dekorasyondaki değişiklikler gibi bütünüyle estetik alana yönelik değişiklikler ile ürünün yapısını, niteliğini, işlevselliğini ya da performansını teknik açıdan değiştirmeyen, küçük tasarım ya da görünüm farklarından ibaret basit değişiklikler inovasyon sayılmaz. Tasarım, inovasyonun geliştirilmesi ve uygulanmasının tamamlayıcı bir parçasıdır.

Ürün/hizmet inovasyonu; farklı ve yeni bir ürün/hizmet geliştirilmesi ya da var olan ürün/hizmette değişiklik, farklılık ve yenilik yapılarak pazara sunulmasıdır. Teknik özelliklerde, ürün/hizmet bileşenleri ve malzemelerde, birleştirilmiş yazılımda, kullanıcıya sağlanan kolaylıklar ile diğer işlevsel özelliklerde önemli derecede iyileştirmeleri içerir.



Süreç inovasyonu; birim üretim veya pazarlama maliyetlerini azaltmak, kaliteyi artırmak veya yeni ya da önemli derecede iyileştirilmiş ürün/hizmetler üretmek veya teslim etmek üzere; satın alma, muhasebe ve lojistik gibi yardımcı destek faaliyetlerindeki yeni veya önemli derecede iyileştirilmiş yazılım, teçhizat ve teknikleri de içeren tüm iç ve dış faktörlerle etkilenen karmaşık süreçlerden oluşan faaliyetleri kapsamaktadır.

Üretim Teknolojisi İnovasyonu; geleneksel/mevcut teknolojilerle üretilmeyen, yeni ya da geliştirilmiş ürün/hizmetlerin üretilmesinde veya halen üretilmekte olan ürün/hizmetlerin yeni tekniklerle üretilmesinde kullanılan yöntemi ifade etmektedir.

Sonuç olarak;

Ar-Ge ve İnovasyon Programı kapsamında sunulacak olan projenin aşağıda yer alan hususlardan en az biri gözetilerek hazırlanması gerekmektedir:

- yeni bir ürün/süreç/hizmet üretilmesi,
- ürün/süreç/hizmet kalitesi veya standardının yükseltilmesi,
- maliyet düşürücü ve standart yükseltici mahiyette yeni tekniklerin geliştirilmesi,
- üretim/süreç/hizmetle ilgili olarak yeni bir teknoloji geliştirilmesi,
- yeni bir süreç ve sistem geliştirilmesi.

Ar-Ge ve İnovasyon Programı kapsamında hazırlanacak proje **prototip geliştirilmesi** amacıyla yapılmalıdır.

Prototip, yeni ürün/hizmet/süreç/sistemin tüm teknik özelliklerini ve performansını içeren orijinal bir model olabileceği gibi, bir ürün/hizmet/süreç/sistemin iyileştirilmesi için yapılacak olan çalışmalar sonucu elde edilecek çıktılar da prototip olarak değerlendirilir.

Ar-Ge ve İnovasyon Programında temel Ar-Ge faaliyetleri ve yatırım projeleri destek kapsamı dışında olup; tüm başvurularda ortak payda, desteklenecek projelerin ticarileştirilebilir potansiyele sahip olmasıdır.

Projenin gerçekleştirilmesi için izlenebilecek stratejiler şunlardır:

Ar-Ge ve Yenilik Stratejisi: Bilimsel ve teknoloji tabanlı, inovasyona dayalı, yeni ürün/hizmet/süreçlerin tasarımı ve geliştirilmesi çalışmalarını içeren bir stratejidir.

Taklit Stratejisi: Yüksek Ar-Ge/inovasyon maliyetlerine katlanmayan, düşük işgücü, malzeme, enerji ve yatırım maliyetleri ile çalışan işletmelerin izlediği stratejidir.

Müşteri İsteklerine Bağımlı Strateji: Müşterilerden alınan geri beslemeler sonucu mevcut ürün/hizmet üzerinde değişim yaparak, ürün/hizmeti daha kullanışlı ve daha fonksiyonel yapmaya yönelik stratejidir.



Patent/Know-How Stratejisi: Buluş geliştirme sürecinin tamamlayıcısıdır. Bir işletmenin, inovasyon sürecinin daha tasarım aşamasında süreci tüm dengeli yaklaşımı ile kurgulayabilmesini sağlayan stratejidir.

Fırsatları İzleme Stratejisi: Rakipleri ile aynı teknolojik yeniliği kullanarak rakibin zayıf yönlerinde üstünlük sağlamaya çalışılan, pazar boşluklarının değerlendirildiği ve küçük çaplı tasarım değişikliklerini içeren stratejidir.

Örnek Ar-Ge ve İnovasyon Çalışmaları

- Ahşap sektörüne yönelik çevreye duyarlı, işleme kolaylığı sağlayan kompozit malzemelerin geliştirilmesi,
- Farklı sektörlerde kullanılacak fiber lazer teknolojisi esaslı malzeme işaretleme sistemi tasarlanması,

- Hava sıcaklığının ölçülmesi için yeni yöntemlerin geliştirilmesine yönelik çalışmalar ve verilerin yorumlanması için yeni sistem ve tekniklerin geliştirilmesi,
- İnsan sağlığı ile ilgili olarak, farklı sektörlerin/alanların bir arada çalışmasını gerektiren omurilik felçlilerine yönelik geliştirilen robotik ve kök hücre uygulamaları,
- Bankacılık uygulamalarına yönelik olarak smart kart tabanlı bankacılık güvenlik sistem ve yazılımlarının geliştirilmesi,
- Mevcut bilgilerden yola çıkılarak tıp alanında ülkemizde ihtiyaç duyulan ve ilk defa üretilen beyin suyunun boşaltılması için şant ve katater geliştirilmesi,
- Bilişim sektörünün belirli dallarındaki yazılım araçları veya teknolojileri üzerinde gerçekleştirilen (resim işleme, coğrafi veri sunumu, karakter tanımlaması, yapay zeka vb.) çalışmalar,
- Çok eksenli CNC tezgâh tasarımı ve geliştirilmesi,
- Biyoteknolojik tanı kitlerinin araştırılması ve geliştirilmesi,
- Otomobillerde ABS frenleme sisteminin geliştirilmesi,
- Nefes alabilen, leke tutmayan, doğal klima etkisi yapan kumaşların geliştirilmesi,
- Soba zehirlenmelerini önleyici döner baca sistemleri geliştirilmesi,
- Yenilenebilir enerji kaynakları alanında güneş panelleri ve rüzgar türbin sistemlerinin geliştirilmesi,
- Hız ve kullanım kolaylığı getiren internet bankacılığı hizmetleri geliştirilmesi,
- Bilgi ve iletişim teknolojileri (internet, GSM, RF vb. teknolojiler) kullanılarak sunulan farklı hizmetler geliştirilmesi,
- Barkodlu veya aktif Radyo Frekans Teşhisi ile ürün-izleme sistemi geliştirilmesi,
- Ulaştırma hizmetlerinde GPS (küresel konumlandırma sistemi) izleme cihazlarının geliştirilmesi

2.2 ENDÜSTRİYEL UYGULAMA

Endüstriyel Uygulama; Ar-Ge ve/veya inovasyon projesi kamu kaynakları ile (KOSGEB, TÜBİTAK, Bilim, Sanayi ve Teknoloji Bakanlığı gibi) desteklenerek başarıyla tamamlanmış ve/veya patent belgesi ile korunan veya doktora çalışması neticesinde ortaya çıkan yeni bir ürün/hizmetin üretilmesi, kalitesi veya standardının yükseltilmesi veya maliyet düşürücü nitelikte yeni tekniklerin uygulamaya alınması, ürün veya süreçlerinin pazara uygun biçimde ticarileştirilmesi faaliyetleridir.



Endüstriyel Uygulama Programı kapsamında sunulacak proje, **prototip geliştirme aşaması sonrasında ürünün ticarileştirilmesi** amacıyla hazırlanmalıdır.

3. PROJE SÜRESİ, DESTEK TÜRÜ, ÜST LİMİTİ VE ORANI NEDİR?

3.1 AR-GE VE İNOVASYON PROGRAMI

Ar-Ge ve İnovasyon Programı'nda proje süresi en az 12 (on iki) ay, en çok 24 (yirmi dört) aydır. Kurul kararı ile 12 (on iki) aya kadar ek süre verilebilir.

Ar-Ge ve İnovasyon Programı için belirlenen destek üst limitleri proje bazlı olup, işletmelerin her yeni projesinde destek üst limiti yeniden başlatılır.

İşletmenin aynı anda sadece 1 (bir) Ar-Ge ve İnovasyon Projesi desteklenir. İşletme, projesini tamamlaması halinde yeni bir proje sunabilir. Ancak, 2 (iki) projesi arka arkaya başarısız tamamlanan işletmenin bu program kapsamında yeni başvurusu alınmaz.

Ar-Ge ve İnovasyon Programı kapsamında, Kurul kararı ile proje giderlerine geri ödemeli ve/veya geri ödemesiz destekler verilir.

Program kapsamında desteklenecek projelerin destek türü, destek üst limiti ve destek oranlarına ilişkin tablo aşağıda verilmektedir:

AR-GE VE İNOVASYON PROGRAMI		
	Destek Üst Limiti (TL)	Destek Oranı (%)
İşlik Desteği	İşliklerden bedel alınmaz	
Kira Desteği	12.000	75
Makine-Teçhizat, Donanım, Hammadde, Yazılım ve Hizmet Alımı Giderleri Desteği	100.000	75
Makine-Teçhizat, Donanım, Hammadde, Yazılım ve Hizmet Alımı Giderleri Desteği (Geri Ödemeli)	200.000	75
Personel Gideri Desteği	100.000	75
Başlangıç Sermayesi Desteği	20.000	100
Proje Geliştirme Desteği	Proje Danışmanlık Desteği	25.000
	Eğitim Desteği	5.000
	Sınai ve Fikri Mülkiyet Hakları Desteği	25.000
	Proje Tanıtım Desteği	5.000
	Yurtdışı Kongre/Konferans/Fuar Ziyareti/Teknolojik İşbirliği Ziyareti Desteği	15.000
	Test, Analiz, Belgelendirme Desteği	25.000

3.2 ENDÜSTRİYEL UYGULAMA PROGRAMI

Kamu kaynakları ile desteklenerek başarıyla tamamlanmış Ar-Ge ve İnovasyon Projesi sahibi işletmelerin, projenin başarı ile tamamlandığı tarihten itibaren 1 (bir) yıl içinde Endüstriyel Uygulama Programına proje başvurularını yapmaları esastır.

Endüstriyel Uygulama Programı'nda proje süresi en çok 18 (on sekiz) aydır. Kurul kararı ile 12 (on iki) aya kadar ek süre verilebilir.

Endüstriyel Uygulama Programı için belirlenen destek üst limitleri proje bazlı olup, işletme bu Programdan bir defa faydalanır.

Endüstriyel Uygulama Programı kapsamında Kurul kararı ile proje giderlerine geri ödemesiz ve/veya geri ödemesiz destekler verilir.

Program kapsamında desteklenecek projelerin destek türü, destek üst limiti ve destek oranlarına ilişkin tablo aşağıda verilmektedir:

ENDÜSTRİYEL UYGULAMA PROGRAMI		
	Destek Üst Limiti (TL)	Destek Oranı (%)
Kira Desteği	18.000	75
Personel Gideri Desteği	100.000	75
Makine-Teçhizat, Donanım, Sarf Malzemesi, Yazılım ve Tasarım Giderleri Desteği	150.000	75
Makine-Teçhizat, Donanım, Sarf Malzemesi, Yazılım ve Tasarım Giderleri Desteği (Geri Ödemeli)	200.000	75

4. AR-GE, İNOVASYON VE ENDÜSTRİYEL UYGULAMA DESTEK PROGRAMINDAN YARARLANABİLMENİN KOŞULU NEDİR?

İşletme ve girişimcilerin Programdan yararlanmak için ilgili Hizmet Merkezine proje başvurusu yapmaları, proje başvurusu yapan işletmelerin KOSGEB Veri Tabanında kayıtlı ve aktif durumda olmaları esastır. Projesi kabul edilen girişimcinin ise işletmesini kurmasını müteakip KOSGEB Veri Tabanına kayıt olması gerekir. KOSGEB Veri

Tabanına kayıt ile ilgili işlemler www.kosgeb.gov.tr internet adresinde açıklanmaktadır.

Ar-Ge ve İnovasyon Programı Proje Başvuru Formu/ Endüstriyel Uygulama Programı Proje Başvuru Formu ve ekleri, her sayfası işletme yetkilisi tarafından kaşelenmiş ve imzalanmış olarak KOSGEB Hizmet Merkezine sunulmalıdır.

5. PROJE BAŞVURU FORMLARINA İLİŞKİN AÇIKLAMALAR

Destek Programından faydalanmak isteyen işletmelerin/girişimcilerin, Proje Başvuru Formunu doğru ve eksiksiz bir şekilde doldurmaları gerekmektedir. Proje önerisi sunan işletmelerin/girişimcilerin **istenen bilgilerin dışında bilgi vermemesi** ve istenen bilgilere odaklanması önemlidir.

Başvuru Formları ile ilgili açıklayıcı bilgiler aşağıda verilmiştir:

5.1. AR-GE ve İNOVASYON PROGRAMI PROJE BAŞVURU FORMU

(Aşağıdaki başlıklar, başvuru formunda yer alan başlık numaraları ile verilmiştir.)

Başvuru Sahibi İşletme Adı/Girişimci Adı: Başvuruyu yapan işletmenin ticari unvanı/girişimcinin adı yazılmalıdır.

Vergi No/T.C. Kimlik No: Şirketler için Vergi No/Şahıs İşletmeleri veya Girişimciler için T.C. Kimlik No yazılmalıdır.

İşletme Yetkilisinin Adı, Soyadı: Tek şahsa ait işletmede işletme sahibinin, diğer işletmelerde ise işletmeyi her konuda temsil ve imza yetkisine sahip olan kişinin adı ve soyadı yazılmalıdır. Başvuru sahibinin girişimci olması durumunda, bu alan boş bırakılacaktır.

İşletme/Girişimci Sorumlusunun Adına Proje Adı Soyadı: İşletme/girişimcinin adına projeyi yürütmekle yetkili olan kişinin adı ve soyadı yazılmalıdır.



Proje Adı: Projenin adı, proje çıktısını yansıtabilecek şekilde belirlenmelidir.

Projenin Kısa Tanımı: Proje ile ne amaçlandığı, neden ihtiyaç duyulduğu, neler hedeflendiği, projede ne tür faaliyetler planlandığı, projenin çıktıları ve projeden ne tür faydalar sağlanacağı 100 kelimeyi aşmayacak şekilde açıklanmalıdır. Bu bölümde İşletmeyi ve ürünlerini tanıtıcı bilgilere değil, projeyi tanıtıcı bilgilere yer verilmelidir.

Anahtar Kelimeler: Proje ile ilgili fikir sağlayan içerikteki bilgileri karşılayabilen kelime veya kelimeler yazılmalıdır.

Toplam Proje Süresi: Proje süresi, planlanan faaliyetleri gerçekleştirme süresi ile uyumlu olmalı ve ay olarak belirtilmelidir.

Toplam Proje Bütçesi: 10. Bölüm'de oluşturulmuş bulunan proje bütçesi yazılmalıdır.

1.GİRİŞİMCİNİN TANITIMI

Bu bölüm sadece başvuru sahibinin girişimci olması durumunda doldurulacak olup, istenen bilgiler tam ve eksiksiz olarak yazılmalıdır.

2. İŞLETMENİN TANITIMI

Bu bölümde istenen bilgiler, tam ve eksiksiz olarak yazılmalıdır.

3. PROJENİN TEKNİK AÇIDAN DEĞERLENDİRİLMESİ

3.1. Proje Ne Tür Bir Yenilik İçeriyor? : Uygun kutu/kutular işaretlenmelidir.

3.2. Proje Konusu Hangi Teknoloji Alanında/Alanlarında Yer almaktadır?: Uygun kutu/kutular işaretlenmelidir.

3.3. Proje Konusu Hangi Sektörde Yer almaktadır?: Proje konusu ile ilgili sektör, dört haneli NACE kodu ile belirtilmelidir (<http://www.kosgeb.gov.tr> adresinden NACE kodlarına ulaşılabilir).



3.4. Ürün/Hizmet Geliştirme İçin Kullanacağınız Stratejiyi Aşağıdakilerden Hangisi En İyi İfade Eder?: En uygun kutu işaretlenmelidir.

3.5. Proje Konusu Ürün/Hizmeti Ortaya Çıkarma İhtiyacının Kaynağı Nedir?: Uygun kutu/kutular işaretlenmelidir.

3.6. Proje Aşağıdaki Kriterlerin Hangisini Kapsamaktadır?: Uygun kutu/kutular işaretlenmelidir.

3.7. Projenin Amacı ve Gerekçesini Açıklayınız: Projede ne yapılmak istendiği kısa ve öz olarak açıklanmalıdır.

Amaç, elde edilmek istenen sonucun basit anlatımı olup, projenin gerçekleştirilmesi sonucunda çözümlenmek istenen sorun veya giderilmek istenen ihtiyacı içermelidir. Amaç ve gerekçenin belirlenmesinde, proje konusu ile uyumun sağlanması gerekmektedir.

Bu bölümde ayrıca, projenin ortaya konulmasındaki temel gerekçeler belirtilmelidir.

3.8. Projenin Konusu ve Kapsamını Açıklayınız: Projenin konusu, kapsamı, proje kapsamında yapılacak tüm çalışmalar, iş akışı, projenin getireceği yenilikler, bu çalışmalara ait teknik bilgiler ve varsa tasarımlara ait çizimler vb. detaylı olarak anlatılmalıdır.

3.9. Proje ile Elde Edilmek İstenilen Çıktılar ve Kullanım Alanlarını Açıklayınız: Projenin çıktısı, proje tamamlanınca elde edilmesi beklenen somut sonuçtur. Bu bölümde, proje tamamlanınca ortaya çıkması beklenen sonuçlar ve bunların kullanım alanları detaylı olarak açıklanmalıdır.

3.10. Proje Konusuna İlişkin Olarak; İş Akışı Doğrultusunda Hangi Teknolojilerin/Yöntemlerin Kullanılması Planlanmaktadır?: Proje konusu sonuca ulaşmak için yapılacak olan faaliyetlerde kullanılacak olan teknolojik ve bilimsel yöntemler açıklanacaktır.

3.11. Proje Konusu Ürün/Hizmet Üretim Yönteminin Ulusal ve Uluslararası Bazda Gelişmeye Katkısı Ne Olacaktır? Açıklayınız: Bu proje ile birlikte, yeni ve farklı olacak hususlar açıklanmalıdır. Bu yeni ve farklı hususlardan hareketle yeni fikirler ve yeni çözümler geliştirilebilir mi açıklanmalıdır.

3.12. Ürün/Hizmete İlişkin Yasal Zorunluluklar ve Standartlar Nelerdir? Varsa Açıklayınız: Bu başlık altında, ürün/hizmete ilişkin TSE veya yabancı standartların olup olmadığı araştırılmalı ve varsa yasal zorunluluklar (izin, ruhsat, lisans vb.) belirtilmelidir.

3.13. Ürün/Hizmetin Standartlara Uygunluğunu Tespit Etmek İçin Uygulayacağınız Test ve Analizleri Var mı? Varsa Açıklayınız: Proje kapsamında varsa test-analiz ihtiyaçları belirlenerek nasıl karşılanacağı yazılmalıdır.

3.14. Geliştirilecek Ürün/Hizmete Yönelik Edinilen Bilgiyi Rakiplerin Kullanımından Nasıl Korumayı Düşünüyorsunuz?: Uygun kutu/kutular işaretlenmelidir.

3.15. Ürün/Hizmet Üretim Yöntemine İlişkin Tarafınızca Sahip Olunan Patent, Faydalı Model vb. Koruma Var mı? Varsa adı ve belge numaralarını yazınız:Uygun kutu/kutular işaretlenmeli ve varsa belge adı ve numaraları yazılmalıdır.

3.16. Ürün/Hizmet Üretim Yöntemine İlişkin Başkalarına Ait Patent, Faydalı Model vb. Koruma Var mıdır? Varsa belge numaralarını yazınız: Gerekli araştırmalar mutlaka yapılarak uygun kutu/kutular işaretlenmeli ve varsa bulunan belge adı ve numaraları yazılmalıdır.

4. PROJENİN PAZAR AÇISINDAN DEĞERLENDİRİLMESİ

4.1 Proje Konusu Çıktının Müşterisi ve Talep Yapısı

4.1.1 Yurtiçi Müşteriler: Proje sonucunda elde edilecek olan çıktının; yurt içinde hangi coğrafi bölgede hangi müşteri kitlesine sunulacağı, müşterilerin talep özellikleri, varsa potansiyel müşteriler yazılmalı ve açıklanmalıdır.

4.1.2 Yurtdışı Müşteriler: Proje sonucunda elde edilecek olan çıktının; yurt dışında hangi ülkelerde, hangi müşteri kitlesine sunulacağı, müşterilerin talep özellikleri, varsa potansiyel müşteriler yazılmalı ve açıklanmalıdır.

4.2. İşletmenin Proje Konusu Çıktıya Yönelik

Rakipleri ve Özellikleri: İşletmenin proje konusu çıktıya yönelik varsa mevcut yurtiçi/yurtdışı rakipleri; ürün/hizmet satış fiyatları, pazar payları, avantaj ve dezavantajları hakkında



bilgilere yer verilmelidir. Proje çıktısı ürün/hizmetin, yurtiçindeki ve dışındaki alternatiflerinden farkları da vurgulanmalıdır.

4.3. Rakiplerinize Karşı Alacağınız Önlemler Nelerdir?: Rakiplere karşı alınacak önlemler ve stratejiler bu bölümde yanıtlanmalıdır.

4.4. Proje Konusu Çıktı İçin Aşağıdaki Dağıtım Metotlarından Hangisini/Hangilerini Kullanmayı Planlıyorsunuz?: Uygun kutu/kutular işaretlenmelidir.

4.5. Yurt içi Hedef Pazarınızı açıklayınız: Yurt içi müşteri grupları göz önünde bulundurularak hedef pazar detaylandırılmalıdır.

4.6. Yurt dışı Hedef Pazarınızı açıklayınız: Yurt dışı müşteri grupları göz önünde bulundurularak hedef pazar detaylandırılmalıdır.

4.7. Halihazırda Proje Konusu çıktı ile ilgili verilen teklif, alınan sipariş, sözleşme vb. gibi yapılan iş bağlantıları var mı?: Uygun kutu işaretlenmelidir. Eğer cevap “Evet” ise detaylı açıklanmalıdır. Ayrıca söz konusu teklif, sipariş, sözleşme vb. iş bağlantılarına ilişkin belgeler de eklenmelidir.

4.8. Proje Konusu Çıktının Satışa Hazır Hale Gelmesini Takiben 2 Yıllık Tahmini Satış Planınızı Belirtiniz: Müşteriler ve pazar göz önünde bulundurularak proje konusu çıktının satışa hazır hale gelmesini takiben yurt içi ve yurt dışındaki 2 yıllık satış tahminleri miktar ve tutar olarak belirtilmelidir.

5. PROJEDE ÇALIŞACAK PERSONEL BİLGİLERİ



Projede yer alacak personelin nitelikleri, sayıları, projedeki görevi, projede çalışacakları süre ve bu çalışmalar karşılığında ödenecek olan ücret belirtilmelidir.

Burada, proje kapsamında gerçekleştirilecek olan faaliyetler ile projede görev alacak personelin niteliklerinin, sayısının ve süresinin uyumlu olmasına dikkat edilmelidir.

Proje için ödenecek aylık ücret sütununa net ücret yazılmalıdır.

5.1 Proje Kapsamında İşletmenin Kendi Kaynakları İle İstihdam Edilen/Edilecek Personel Bilgileri: Proje kapsamında işletmenin kendi kaynakları ile istihdam edeceği yeni ve mevcut personeline ilişkin bilgilere yer verilmelidir. Bu bölümde yeni istihdam edilecek personel henüz belirlenmemişse adı soyadı sütununa “Personel” ifadesi yazılmalıdır. Ayrıca projede görev alacak ise işletme sahibi/yetkilisi/ortağına ilişkin bilgilere de yer verilmelidir.

5.2 Proje Kapsamında KOSGEB Personel Gideri Desteği Talep Edilecek Personel Bilgileri: Proje kapsamında işletmenin KOSGEB Personel Gideri Desteği ile istihdam edeceği yeni ve mevcut personeline ilişkin bilgilere yer verilmelidir.

Bu bölümde yeni istihdam edilecek personel henüz belirlenmemişse adı soyadı sütununa “Personel” ifadesi yazılmalıdır.

6. PROJEDE KULLANILACAK MAKİNE-TEÇHİZAT, DONANIM, HAMMADDE, YAZILIM, HİZMET ALIMI



6.1. İşletmede Bulunan, Projenin Gerçekleştirilmesinde Kullanılacak Olan Makine-Teçhizat, Donanım, Hammadde, Yazılım: İşletmede bulunan ve projede kullanılacak; projenin gerçekleştirilmesinde kullanılacak olan makine-teçhizat, donanım, hammadde, yazılımın; adı, miktarı ve projede kullanım amacı yazılmalıdır.

6.2. İşletme Tarafından Satın Alınacak Projenin Gerçekleştirilmesinde Kullanılacak Olan Makine-Teçhizat, Donanım, Hammadde, Yazılım ve Hizmet Alımı: İşletme kaynakları ile projede kullanılmak üzere satın alınacak olan makine-teçhizat, donanım, hammadde, yazılım ve hizmet alımlarının; adı, miktarı ve projede kullanım amacı yazılmalıdır.

6.3. KOSGEB Desteği ile Satın Alınması Planlanan Projede Kullanılacak Olan Makine-Teçhizat, Donanım, Hammadde, Yazılım ve Hizmet Alımı:

Bu tabloda, KOSGEB Desteği ile projede kullanılmak üzere satın alınacak olan makine-teçhizat, donanım, hammadde, yazılımın ve hizmet alımlarının; adı, miktarı ve projede kullanım amacı yazılmalıdır.

Her bir kalem için geri ödemesiz/geri ödemeli destek türünden sadece biri tercih edilmelidir.

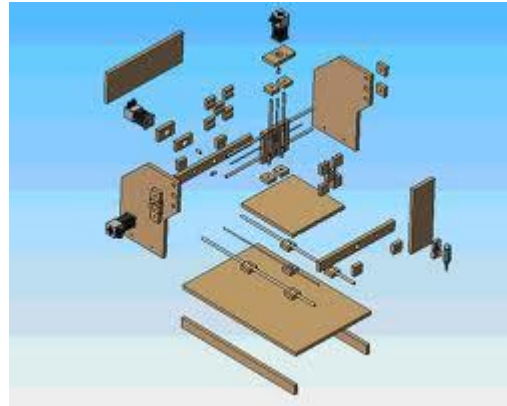
Satın alınması planlanan makine-teçhizat, donanım, hammadde, yazılım ve hizmet alımına ilişkin proforma faturalar ile teknik özellikleri gösteren broşür/katalog vb. dokümanlar eklenmelidir.

Projenin Makine-Teçhizat, Donanım, Hammadde, Yazılım ve Hizmet Alımı Giderleri Desteği kapsamında desteklenecek tüm giderleri, deneme amaçlı ve prototipin ortaya çıkarılarak geliştirilmesine yönelik ve gereken miktarlar ile orantılı olmalıdır.

Özellikle hammadde giderlerinin, deneme amaçlı ve prototip geliştirme için gereken miktarların çok üzerinde ve üretim aşamasında kullanılabilecek miktarlarda olmamasına dikkat edilmesi gerekmektedir.

Proje giderleri arasında belirtilen üretim amaçlı makine-teçhizat, desteklenebilir proje giderlerinin dışında tutulmalıdır.

Proje kapsamında satın alımı uygun bulunan makine-teçhizatın kapasitesinin, prototip geliştirilmesi için gereken kapasite ile uyumlu olmasına dikkat edilmelidir.



Proje faaliyetlerinde elzem olmayan ve sınırlı süre ve miktarda kullanımına ihtiyaç duyulabilecek makine-teçhizatın yerine dışarıdan hizmet alımı yoluyla bu ihtiyacın giderilmesi tercih edilmelidir.

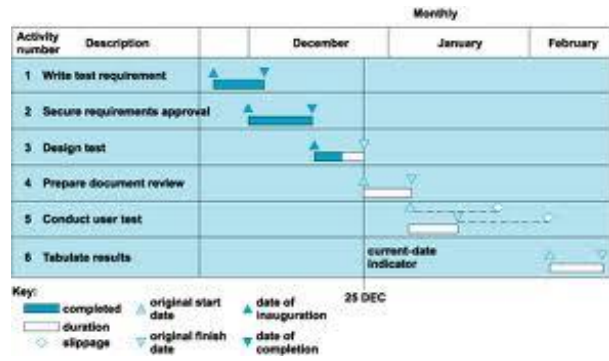
7. PROJE KAPSAMINDA TALEP EDİLEN DİĞER AR-GE VE İNOVASYON PROGRAMI DESTEKLERİ

Bu bölümde talep edilecek olan destekler, yalnızca proje kapsamında ihtiyaç duyulan giderlerin karşılanması amacıyla yazılmalı ve tahmini maliyetleri belirtilmelidir.

8. PROJE İŞ -ZAMAN PLANI

Projenin tamamlanabilmesi için bütün faaliyetlerin belirli bir zaman dilimi içerisinde gerçekleştirilmesi beklenmektedir.

Projenin yürütülmesi ve sonuçlarının uygulanması sırasında ortaya çıkabilecek, proje planında sapmaya neden olabilecek riskler, bu risklerin oluşabilme olasılıkları ve riskleri göz önüne alınarak proje faaliyet adımları ve zaman planlaması yapılmalıdır.



Projenin belirli dönemlerde izleneceği göz önünde bulundurularak, faaliyetler net olarak tanımlanmalı, detaylandırılmalı ve bu faaliyetlerin hangi aylarda gerçekleştirileceği işaretlenmelidir. Projedeki bazı faaliyetlerin eş zamanlı da yürütülebileceği göz önünde bulundurulmalıdır.

9. DESTEK KULLANIM PLANI

Bu tabloda, projede kullanılması planlanan desteklerin, hangi aylarda kullanılacağı belirtilmelidir.

10. PROJE BÜTÇESİ

5., 6. ve 7. Bölümlerde detaylandırılmış giderler tabloda ilgili yerlere yazılarak Proje Bütçesi oluşturulmalıdır.

11. PROJE BÜTÇESİ FİNANSMAN PLANI

Bu başlık altında, 10. bölümde yer verilmiş olan proje bütçesinin finansmanının hangi kaynaklardan (Öz kaynak, Şahıslardan Alınan Borçlar, Banka Kredisi, TTGV, TÜBİTAK, KOSGEB ve diğer) karşılanacağı belirtilmelidir.



5.2. ENDÜSTRİYEL UYGULAMA PROGRAMI BAŞVURU FORMU

(Aşağıdaki başlıklar, başvuru formunda yer alan başlık numaraları ile verilmiştir.)

Başvuru Sahibi İşletme Adı/Girişimci Adı: Başvuruyu yapan işletmenin ticari unvanı/girişimcinin adı yazılmalıdır.

Vergi No/T.C. Kimlik No: Şirketler için Vergi No/Şahıs İşletmeleri veya Girişimciler için T.C. Kimlik No yazılmalıdır.

İşletme Yetkilisinin Adı, Soyadı: Tek şahsa ait işletmede işletme sahibinin, diğer işletmelerde ise işletmeyi her konuda temsil ve imza yetkisine sahip olan kişinin adı ve soyadı yazılmalıdır. Başvuru sahibinin girişimci olması durumunda, bu alan boş bırakılacaktır.

Proje Adı: Projenin adını, proje çıktısını yansıtacak şekilde belirlemek gerekmektedir.

Projenin Niteliği: Uygun kutu/kutular işaretlenmelidir.

Projenin Kısa Tanımı: Proje ile ne amaçlandığı, neden ihtiyaç duyulduğu, neler hedeflendiği, projede ne tür faaliyetler planlandığı, projenin çıktıları ve projeden ne tür faydalar sağlanacağı 100 kelimeyi aşmayacak şekilde açıklanmalıdır. Bu bölümde İşletmeyi ve ürünlerini tanıtıcı bilgilere değil, projeyi tanıtıcı bilgilere yer verilmelidir.

Anahtar Kelimeler: Proje ile ilgili fikir sağlayan içerikteki bilgileri karşılayabilen kelime veya kelimeler yazılmalıdır.

Toplam Proje Süresi: Proje süresi, planlanan faaliyetleri gerçekleştirme süresi ile uyumlu olmalı ve ay olarak belirtilmelidir.

Toplam Proje Bütçesi: 10. Bölüm'de oluşturulmuş bulunan proje bütçesi yazılmalıdır.

1. GİRİŞİMCİNİN TANITIMI

Bu bölüm sadece başvuru sahibinin girişimci olması durumunda doldurulacak olup, istenen bilgiler tam ve eksiksiz olarak yazılmalıdır.

2. İŞLETMENİN TANITIMI

Bu bölümde istenen bilgiler, tam ve eksiksiz olarak yazılmalıdır.

3. PROJENİN TEKNİK AÇIDAN DEĞERLENDİRİLMESİ

3.1. Proje Konusu Hangi Teknoloji Alanında/Alanlarında Yer almaktadır?: Uygun kutu/kutular işaretlenmelidir.

3.2. Proje Konusu Hangi Sektörde Yer almaktadır?: Proje konusu ile ilgili sektör, dört haneli NACE kodu ile belirtilmelidir.

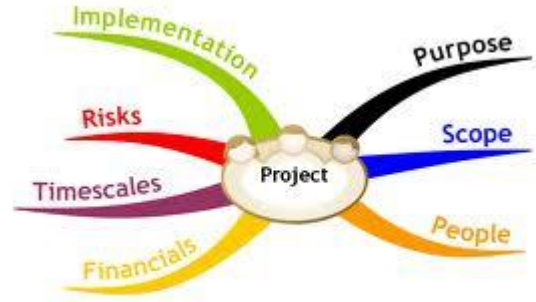


3.3. Projenin Amacı ve Gereçesini Açıklayınız: Projede ne yapılmak istendiği kısa ve öz olarak açıklanmalıdır.

Amaç elde edilmek istenen sonucun basit anlatımı olup, projenin gerçekleştirilmesi sonucunda çözümlenmek istenen sorun veya giderilmek istenen ihtiyacı içermelidir. Amaç ve gereçenin belirlenmesinde, proje konusu ile uyumun sağlanması gerekmektedir. Projenin ortaya konulmasındaki temel gereçeler belirtilmelidir.

3.4. Projenin Konusu ve Kapsamını Açıklayınız: Projenin konusu, kapsamı, proje kapsamında yapılacak tüm çalışmalar, iş akışı, projenin getireceği yenilikler, bu çalışmalara ait teknik bilgiler ve varsa tasarımlara ait çizimler vb. detaylı olarak anlatılmalıdır.

3.5. Proje Konusu Ürünün Kullanım Alanlarını Açıklayınız: Bu bölümde, proje tamamlandıca ortaya çıkması beklenen ürünün kullanım alanları detaylı olarak açıklanmalıdır.



3.6. Proje Konusu Ürünün Üretiminde Kullanılacak Teknolojileri/Yöntemleri Açıklayınız: Proje konusu sonuca ulaşmak için yapılacak olan faaliyetlerde kullanılacak olan teknolojik ve bilimsel yöntemler açıklanmalıdır.

3.7. Proje Konusu Ürünün Ekonomiye Katkısı Ne Olacaktır? Açıklayınız: Proje sonucunda ortaya çıkacak ürünün ekonomiye katkısının ne olacağı açıklanmalıdır.

3.8. Ürün/Hizmete Yasal Zorunluluklar ve Standartlar Nelerdir? Varsa Açıklayınız: Bu başlık altında, ürüne ilişkin yasal zorunluluklar ve standartlar olup olmadığı araştırılmalı ve varsa yasal zorunluluklar (izin, ruhsat, lisans vb.) belirtilmelidir.

3.9. Ürünün Standartlara Uygunluğunu Tespit Etmek İçin Uygulayacağınız Test ve Analizleri Var mı? Varsa Açıklayınız: Proje kapsamında varsa test-analiz ihtiyaçları belirlenerek nasıl karşılanacağı yazılmalıdır.

3.10. Üretim İçin Gerekli Olan Yasal İzinler Nelerdir? Bunların Temin Edilme Yöntemini Açıklayınız: Proje kapsamında yapılacak olan üretim için yasal izne gerek olup olmadığı araştırılmalı, varsa hangi yasal izinlerin gerektiği belirtilerek izinlerin nasıl temin edileceği açıklanmalıdır.

3.11. Yatırımın yapılacağı yer, üretim hattı, üretim kapasitesi, vb. hususları açıklayınız: Proje konusu yatırımın yapılacağı yer, üretim hattı, üretim kapasitesi, vb. hususlar detaylı olarak açıklanmalı, varsa proje konusuna ilişkin yatırım fizibilite etüdü, proje profili, üretime ilişkin tasarım çizimleri vb. dokümanlar başvuru formuna eklenmelidir.

3.12. Ürün Üretim Yöntemine İlişkin Tarafınızca Sahip Olunan Patent, Faydalı Model vb. Koruma Var mı? Varsa adı ve belge numaralarını yazınız: Uygun kutu/kutular işaretlenmeli ve varsa belge adı ve numaraları yazılmalıdır.

3.13. Üretim Yöntemine İlişkin Başkalarına Ait Patent, Faydalı Model vb. Koruma Var mıdır? Varsa belge numaralarını yazınız: Gerekli araştırmalar mutlaka yapılarak uygun kutu/kutular işaretlenmeli ve varsa bulunan belge adı ve numaraları yazılmalıdır.

4. PROJENİN PAZAR AÇISINDAN DEĞERLENDİRİLMESİ

4.1. Proje Konusu Çıktının Müşterisi ve Talep Yapısı



4.1.1. Yurtiçi Müşteriler: Proje sonucunda elde edilecek olan çıktının; yurt içinde hangi coğrafi bölgede hangi müşteri kitlesine sunulacağı, müşterilerin talep özellikleri, varsa potansiyel müşteriler yazılmalı ve açıklanmalıdır.

4.1.2. Yurtdışı Müşteriler: Proje sonucunda elde edilecek olan çıktının; yurt dışında hangi ülkelerde, hangi müşteri kitlesine sunulacağı, müşterilerin talep özellikleri, varsa potansiyel

müşteriler yazılmalı ve açıklanmalıdır.

4.2. İşletmenin Proje Konusu Çıktıya Yönelik Rakipleri ve Özellikleri: İşletmenin proje konusu çıktıya yönelik varsa mevcut yurtiçi/yurtdışı rakipleri; ürün/hizmet satış fiyatları, pazar payları, avantaj ve dezavantajları hakkında bilgilere yer verilmelidir. Proje çıktısı ürün/hizmetin, yurtiçindeki ve dışındaki alternatiflerinden farkları da vurgulanmalıdır.

4.3. Rakiplerimize Karşı Alacağınız Önlemler Nelerdir? Açıklayınız.: Rakiplere karşı alınacak önlemler ve stratejiler bu bölümde yanıtlanmalıdır.

4.4. Dağıtım Metotlarından Hangisini/Hangilerini Kullanmayı Planlıyorsunuz?: Uygun kutu/kutular işaretlenmelidir.

4.5. Yurt içi Hedef Pazarınızı açıklayınız: Yurt içi müşteri grupları göz önünde bulundurularak hedef pazar detaylandırılmalıdır.

4.6. Yurt dışı Hedef Pazarınızı açıklayınız: Yurt dışı müşteri grupları göz önünde bulundurularak hedef pazar detaylandırılmalıdır.

4.7. Hâlihazırda Proje Konusu çıktı ile ilgili verilen teklif, alınan sipariş, sözleşme vb. gibi yapılan iş bağlantıları var mı? Uygun kutu işaretlenmelidir. Eğer cevap “Evet” ise detaylı açıklanmalıdır. Ayrıca söz konusu teklif, sipariş, sözleşme vb. iş bağlantılarına ilişkin belgeler de eklenmelidir.

4.8. Üretim Planınızı açıklayınız. Proje konusu tahmini üretim planı iki yıl için, aylık bazda detaylandırılmalıdır.

4.9. Proje Konusu Çıktının Satışa Hazır Hale Gelmesini Takiben 2 Yıllık Tahmini Satış Planınızı Belirtiniz: Müşteriler ve pazar göz önünde bulundurularak proje konusu çıktının satışa hazır hale gelmesini takiben yurt içi ve yurt dışındaki 2 yıllık satış tahminleri miktar ve tutar olarak belirtilmelidir.

4.10. Maliyet Analizinizi Açıklayınız: Projenin maliyet analizi, birim maliyet, başabaş noktası ve diğer finansal analizler ile birlikte detaylandırılmalıdır.

5. PROJEDE ÇALIŞACAK PERSONEL BİLGİSİ

Projede yer alacak personelin nitelikleri, sayıları, projedeki görevi, projede çalışacakları süre ve bu çalışmalar karşılığında ödenecek olan ücret belirtilmelidir.

Burada, proje kapsamında gerçekleştirilecek olan faaliyetler ile projede görev alacak personelin niteliklerinin, sayısının ve süresinin uyumlu olmasına dikkat edilmelidir.

Proje için ödenecek aylık ücret sütununa net ücret yazılmalıdır.



5.1. Proje Kapsamında İşletmenin Kendi Kaynakları İle İstihdam Edilen/Edilecek Personel Bilgileri: Proje kapsamında işletmenin kendi kaynakları ile istihdam edeceği yeni ve mevcut personeline ilişkin bilgilere yer verilmelidir. Bu bölümde yeni istihdam edilecek personel henüz belirlenmemişse adı soyadı sütununa “Personel” ifadesi yazılmalıdır. Ayrıca projede görev alacak ise işletme sahibi/yetkilisi/ortağına ilişkin bilgilere de yer verilmelidir.

5.2. Proje Kapsamında KOSGEB Personel Gideri Desteği Talep Edilecek Personel Bilgileri: Proje kapsamında işletmenin KOSGEB Personel Gideri Desteği ile yeni istihdam edeceği personele ilişkin bilgilere yer verilmelidir. Bu bölümde yeni istihdam edilecek personel henüz belirlenmemişse adı soyadı sütununa “Personel” ifadesi yazılmalıdır.

6. PROJEDE KULLANILACAK MAKİNE-TEÇHİZAT, DONANIM, SARF MALZEMESİ, YAZILIM VE TASARIM GİDERLERİ



6.1. İşletmede Bulunan ve Projenin Gerçekleştirilmesinde Kullanılacak Olan Makine-Teçhizat, Donanım, Sarf Malzemesi, Yazılım: İşletmede bulunan ve projede kullanılacak; makine-teçhizat, donanım, sarf malzemesi, yazılımın; adı, miktarı ve projede kullanım amacı yazılmalıdır.

6.2. İşletme Tarafından Satın Alınacak ve Projenin Gerçekleştirilmesinde Kullanılacak Olan Makine-Teçhizat, Donanım, Sarf Malzemesi, Yazılım ve Tasarım: İşletme kaynakları ile projede kullanılmak üzere satın alınacak olan makine-teçhizat, donanım, sarf malzemesi, yazılım ve tasarımın; adı, miktarı ve projede

kullanım amacı yazılmalıdır.

6.3. Projenin Gerçekleştirilmesi İçin KOSGEB Desteği Kapsamında Satın Alınması Planlanan Makine-Teçhizat, Donanım, Sarf Malzemesi, Yazılım ve Tasarım:

Bu tabloda, KOSGEB Desteği ile projede kullanılmak üzere satın alınacak olan makine-teçhizat, donanım, sarf malzemesi, yazılım ve tasarımın; adı, miktarı ve projede kullanım amacı yazılmalıdır.

Her bir kalem için geri ödemesiz/geri ödemeli destek türünden sadece biri tercih edilmelidir.

Satın alınması planlanan makine-teçhizat, donanım, sarf malzemesi, yazılım ve tasarıma ilişkin proforma faturalar ile teknik özellikleri gösteren broşür/katalog vb. dokümanlar eklenmelidir.

Projenin Makine-Teçhizat, Donanım, Sarf Malzemesi, Yazılım ve Tasarım Giderleri Desteği kapsamında talep edilen giderler, prototipin ticarileştirilmesine yönelik ve gereken miktarlar ile orantılı olmalıdır.

7. PROJENİN GERÇEKLEŞTİRİLMESİ İÇİN TALEP EDİLEN DİĞER KOSGEB ENDÜSTRİYEL UYGULAMA PROGRAMI DESTEĞİ

Bu bölümde, proje başvurusunu girişimci olarak yapan işletme talep etmesi halinde kira desteğini ve tahmini bedelini belirtmelidir.

8. PROJE İŞ -ZAMAN PLANI

Projenin tamamlanabilmesi için bütün faaliyetlerin belirli bir zaman dilimi içerisinde gerçekleştirilmesi beklenmektedir.

Projenin yürütülmesi ve sonuçlarının uygulanması sırasında ortaya çıkabilecek, proje planında sapmaya neden olabilecek riskler, bu risklerin oluşabilme olasılıkları ve riskleri göz önüne alınarak proje faaliyet adımları ve zaman planlaması yapılmalıdır.

Projenin belirli dönemlerde izleneceği göz önünde bulundurularak, faaliyetler net olarak tanımlanmalı, detaylandırılmalı ve bu faaliyetlerin hangi aylarda gerçekleştirileceği işaretlenmelidir. Projedeki bazı faaliyetlerin eş zamanlı da yürütülebileceği göz önünde bulundurulmalıdır.

9. DESTEK KULLANIM PLANI

Bu tabloda, projede kullanılması planlanan desteklerin, hangi aylarda kullanılacağı belirtilmelidir.



